

地域林業・木材産業機械設備リース導入支援事業助成金交付規程

最終改正平成29年5月31日
全国木材協同組合連合会

第1 趣旨

全国木材協同組合連合会（以下「全木協連」という。）は林業振興事業実施要綱（平成17年3月23日付け16林政経第161号農林水産事務次官依命通知。以下「要綱」という。）別表の事業の種類欄の1の事業内容欄の1及び地域林業・木材産業機械設備リース導入支援事業実施要領（平成20年3月31日付け19林政経第294号林野庁長官通知。以下「要領」という。）に基づく、地域林業・木材産業機械設備リース導入支援事業を実施するに当たっては、要綱及び要領に定める事項のほか、この規程に定めるところによるものとする。

第2 事業の内容

全木協連は、要領第2の1に定めるリース料助成事業について、低コストで安定的な国産材の供給及び品質・性能の確かな木材製品の安定供給の実現に資するため、要領第2の1の(2)に定める要件を全て満たしている場合において、次に定めるところにより、当該リース契約に係るリース料の一部について助成を行うものとする。

1 助成の申請

機械設備等の借受けに当たってリース料の助成を希望する者（以下「借受者」という。）及び当該借受者に対し機械設備等をリース契約により使用させる事業を兼業又は専業として営む者（以下「リース会社」という。）は、要領第2の1の(5)に基づき、様式第1号の1又は様式第1号の2によりリース料助成申請書（以下「申請書」という。）を要領第2の1の(5)のイに定める地域木材団体（以下「地域木材団体」という。）を経由して、全木協連に提出するものとする。

2 助成の決定

- (1) 全木協連は、申請書の提出があった場合には、要領第2の1の(3)に規定する審査委員会の審査を経て、リース料の助成の可否等を決定し、様式第2号の1により、借受者及びリース会社にその旨を地域木材団体を經由して、通知する。なお、審査委員会の運営に関する事項を別に定めるものとする。
- (2) 全木協連は、要領第2の1の(12)に基づき、様式第2号の2により、地域木材団体を經由して、都道府県知事に借受者の事業計画の概要を通知するものとする。

3 リース料の助成

- (1) 全木協連は、国から交付決定を受けたリース料助成に係る補助金の範囲においてリース料の助成件数等を決定するものとし、その資金が不足すると認められる場合は、助成の要望状況に応じて、助成対象となる機械設備等の総額の上限を設けることができる。
- (2) 全木協連は、要領第2の1の(9)のアにより算出した助成額を、借受者又はリース会社に支払うものとする。リース会社に支払う場合は、借受者が支払うリース料の額

は、本来のリース料の額からリース料助成金を差し引いた額とする。

なお、助成額は、1千円未満の端数を切り捨てるものとする。

(3) 決定した助成額については、次に掲げる事由のいずれかに該当する場合を除き、原則として変更しないものとする。

ア 助成の決定後において、第2の6の(3)に基づき、変更報告書が提出され、助成額の変更を審査委員会が認めたとき

イ その他の事由により審査委員会が認めたとき

4 助成金の交付

(1) 借受者又はリース会社は、リース契約を締結し、リース物件が納入された後、全木協連に対し、借受者が指定した金融機関の口座を記載した様式第4号のリース契約締結済み等報告及びリース料助成金請求書を全木協連に提出するものとする。

(2) 全木協連は、借受者又はリース会社より提出されたリース料助成金請求書の内容が適正であると認めたときは、助成金を借受者又はリース会社に交付するものとする。

5 助成決定前の事業着手

借受者が要領第2の1の(8)の規定に基づき全木協連に提出する助成決定前着手届は、様式第5号によるものとする。

6 届出等

(1) 借受者は、本事業により導入した機械設備等の使用状況等について、様式第6号の1及び様式第6号の2により、翌年度5月末日までに、地域木材団体を經由して、全木協連に提出しなければならない。また、交付規程細則の定めるところにより、別途追加して報告書の提出を求めることができる。

(2) 全木協連は、(1)の報告に関し、借受者に対し調査、指導、助言を行うほか、必要な措置を講ずることができるものとする。

(3) 借受者（リース会社に係る場合はリース会社が）は、第2の2の助成の決定後において、第2の1の申請の内容に変更が生じたとき若しくはリース契約を解約（解除）したとき又は申請を取り下げるときは、様式第7号の1若しくは様式第7号の2又は様式第7号の3により、変更等の内容を記載した変更報告書等を速やかに地域木材団体を經由して全木協連に提出しなければならない。

(4) 全木協連は、(3)の報告等があったときは、必要に応じて審査委員会に諮り、リース料の助成の継続及び助成額変更の可否等を決定し、地域木材団体を經由して借受者及びリース会社に通知するものとする。

(5) 全木協連が必要と認めるときは、軽微な変更であっても、借受者（リース会社に係る場合はリース会社に）に必要な書類の提出を求めることができるものとする。

(6) 要領第2の1の(2)のアのfの規定により機械設備等の再貸付を行う場合は、補助対象施設の使用を開始する前に木材の供給及び機械の貸付に係る協定等を締結し、様式第8号により全木協連に報告を行うものとする。

7 助成の中止及び返還

(1) 要領第2の1の(13)のa～c及び交付規程細則第1の2の(2)のいずれかに該当する場合は、全木協連は、既に支払った助成金の全部又は一部について借受者に返還を求めることができるものとする。

- (2) 要領第2の1の(13)の力の補助事業者が別に定める届出とは、6によるものとする。
- (3) 全木協連は、(1)による助成金の返還が遅延したときは、借受者に対し、遅延した額につき、年利10.95%の割合で計算した額を遅延利息として支払わせることができるものとする。

第3 調査

- 1 全木協連は、本事業の実施に関し必要があると認めるときは、要領第2の1の(11)に基づき、実態調査を行うことができる。この場合において、全木協連は、必要に応じて地域木材団体に当該調査を行わせることができるものとする。
- 2 借受者及びリース会社は、正当な理由なく、1の調査を拒んではならない。

第4 改善措置等

要領第6の目標値の達成状況が低調である場合とは、事業期間内において事業計画に定める目標値の達成率が2年間連続して50%未満となった場合をいう。

- (1) 全木協連は、目標値の達成を図るため、借受者にその原因の調査・分析を行わせ、それを踏まえた今後の改善のための措置を内容とする改善計画を作成させ、全木協連に報告させるものとする。
- (2) 全木協連は、改善措置を実施させてもなお、事業の改善がみられない場合は、事業の継続等の検討を行うものとし、事業を中止する場合は実施要領第2の1の(13)により、助成金の全部又は一部の返還を求めるものとする。

第5 その他

- 1 借受者は、本事業に係る経理については、他の事業と明確に区分して経理するとともに、その内容を明らかにした帳簿及び関係書類を整備して保管するものとする。
- 2 1の関係書類の保管は、事業が完了した年度の翌年度から起算して5年間とする。

附則

この規程は、林野庁長官の承認があった日（平成22年4月28日）から適用する。

附則

- 1 この規程は、林野庁長官の承認があった日（平成25年3月8日）から適用する。
- 2 この規程の改正前にリース料の助成を決定したものについては、なお従前の例によるものとする。

附則

- 1 この規程は、林野庁長官の承認があった日（平成27年7月9日）から適用する。
- 2 この規程の改正前にリース料の助成を決定したものについては、なお従前の例によるものとする。

附則

- 1 この規程は、林野庁長官の承認があった日（平成27年12月24日）から適用する。
- 2 この規程の改正前にリース料の助成を決定したものについては、なお従前の例によるものとする。

附則

- 1 この規程は、林野庁長官の承認があった日（平成28年6月20日）から適用する。
- 2 この規程の改正前にリース料の助成を決定したものについては、なお従前の例によるものとする。

附則

- 1 この規程は、林野庁長官の承認があった日（平成29年5月31日）から適用する。
- 2 この規程の改正前にリース料の助成を決定したものについては、なお従前の例によるものとする。

地域林業・木材産業機械設備リース導入支援事業助成金交付規程細則

全国木材協同組合連合会

全国木材協同組合連合会（以下「全木協連」という。）は、地域林業・木材産業機械設備リース導入支援事業助成金交付規程（以下「交付規程」という。）の運用に当たっては、この細則の定めによるものとする。

第1 木材加工設備リース導入支援

1 申請書の内容審査

申請書の審査に当たっては、以下のとおり行うものとする。

(1) 地域材の供給力の増大について

申請書添付資料の「木材供給高度化リース計画書・乾燥材生産計画書」（以下「計画書」という。）の内容が以下を満たしていること。

ア 設備の規模・取組方針に照らして、「1. 取扱量」の「助成対象設備における年間取扱量」に係る計画の達成が確実なものと認められること。

イ 「2. 地域材製品生産拡大のための具体的取組方針」が原料調達、製品開発、販売先の開拓などの現状を踏まえたもので、計画の達成に資することが確実なものと認められること。

(2) 品質の安定・向上について

「計画書」の内容が、機械施設の処理能力をはじめ、乾燥歩留りの向上など、導入設備に応じた品質の安定・付加価値の増大に資するものとなっていること。

2 実施状況の適切な管理

助成申請時に提出される「計画書」の実施状況の把握・管理については、以下のとおり行うものとする。

(1) 設備導入後に事業が2年目以降の助成対象事業について、「助成対象設備の使用状況及び当該設備の事業効果報告書」（以下「報告書」という。）の「1. 取扱量」の「助成対象設備における年間取扱量」のうち地域材に係る実績が計画の概ね6割以下となっている場合には、交付規程第2の6の(1)の規定に基づき、交付規程別紙様式第6号の3の様式による報告書を提出させ、記載内容の経緯、理由、事業の状況、計画達成の見込み等について設備借受者から説明を受け、これらについて根拠資料に基づいて確認した上で、計画達成に向けて速やかに指導及び助言を行うものとする。

(2) 上記アの指導・助言を行っても、計画達成が著しく困難と認められる場合、又は翌年度の事業効果報告書（様式第6号の2）の「1. 取扱量」の「助成対象設備における年間取扱量」のうち地域材に係る実績が計画の概ね6割以下となっている場合、「地域林業・木材産業機械設備リース導入支援事業実施要領（平成20年3月31日付け19林政経第294号 林野庁長官通知）」の第2の1の(13)のエの「計画の達成が著しく困難と認めるとき」に該当するものとし、原則として審査委員会の審査を経て助成中止を決定する。

(付則) 本細則は、交付規程の承認があった日（平成25年3月8日）から施行する。

(付則) 本細則は、交付規程の承認があった日（平成29年5月31日）から施行する。

様式第1号の1（高性能林業機械等リース導入支援の場合）

平成 年 月 日

全国木材協同組合連合会会長 殿

当申請は適正なものと認められたので進達します。

地域木材団体名

代表者名

印

（借受者）

住所又は所在地

名称

代表者名

印

（リース会社）

住所又は所在地

名称

代表者名

印

地域林業・木材産業機械設備リース導入支援事業

（高性能林業機械等リース導入支援）

リース料助成申請書

地域林業・木材産業機械設備リース導入支援事業によりリース料の助成を受けたいので、地域林業・木材産業機械設備リース導入支援事業助成金交付規程第2の1に基づき、下記のとおり申請します。

記

- | | | |
|---|----------------|---------|
| 1 | 予定しているリース契約の内容 | 別添1のとおり |
| 2 | リース会社の概要 | 別添2のとおり |
| 3 | 申請者の概要 | 別添3のとおり |
| 4 | 林業機械導入状況と目的 | 別添4のとおり |
| 5 | 事業計画書 | 別添5のとおり |

6 リース物件予定価格が分かる資料（見積書等）の写し、機械カタログ、仕様書を添付すること。なお、トラクタ、グラップルショベル、ログリフト等実施要領に列挙されていない機械又は建設用機械との汎用性の高い機械については林業用専用であることが分かる資料を添付すること。また、集材専用ブルドーザーについては、集材ブルスキッドと表記すること。

7 林業経営改善計画認定書の写し（要領第2の1の(5)のイの場合は「都道府県知事の意見書」、要領第2の1の(5)のウの場合は、「都道府県知事又は市町村長の意見書」）を添付すること。

（注）1事業体で複数の機械を申請する場合は、1台ごとに申請すること。

別添1 (リース会社が作成)

予定しているリース契約の内容

1 リース物件

林業機械名 (付属機器を含む)	型 式	数 量 台	リース物件予 定価格 (消費 税を除く) 円	製造又は販売会社
アタッチメント名 :		1		
ベースマシン				
ウインチ				
小型林業機械名 :				

(注) 1) アタッチメント名は、次の区分で記入すること。

ハーベスタ、プロセッサ、スキッド (集材ブルはスキッドに分類)、フォワード、タワーヤーダ
スイングヤーダ、フェラーバンチャ、その他の高性能林業機械、グラップル、自走式搬器、
集材機、グラップル付きトラック、グラップルソー

2) アタッチメントとベースマシンが分かれていないものは、アタッチメント欄に記入すること。

3) 数量欄には、0又は1と記入すること (小型林業機械を除く。)

4) リース物件予定価格は、付属機器を含めた消費税を除く合計金額を記入すること。

2 リース物件保管場所

住所 〒□□□-□□□□

都道府県

区郡市

区町村

電話 ()

3 リース期間

ヶ月間

4 残存価格 (消費税を除く)

円

(リース契約で残存価格を規定する場合)

5 1ヶ月当たりのリース料 (消費税を除く)

円

6 リース料総額 (消費税を除く)

円

7 記入者名

役職

氏名

電話

FAX

E-mail

別添2 (リース会社が作成)

リース会社の概要

1 会社名

2 代表者名

3 所在地 〒□□□-□□□□

都道府県

区郡市

区町村

電話

4 設立年月日 年 月 日

5 従業員数 人 (平成 年 月 日現在)

6 資本金 百万円 (平成 年 月 日現在)

7 直近1ヶ年度のリース取扱高 百万円 (年度)

8 リース助成金の振込先

(1) 住所 〒□□□-□□□□

都道府県

区郡市

区町村

名称

代表者

(2) 金融機関名

本・支店

(3) 口座の種類 普通 ・ 当座

(4) 口座名義

(5) フリガナ

(6) 口座番号

9 記入者名

役職

氏名

電話

FAX

E-mail

別添3 (借受者が作成)

借受者の概要

1 組織名

2 代表者名

3 所在地 〒□□□-□□□□

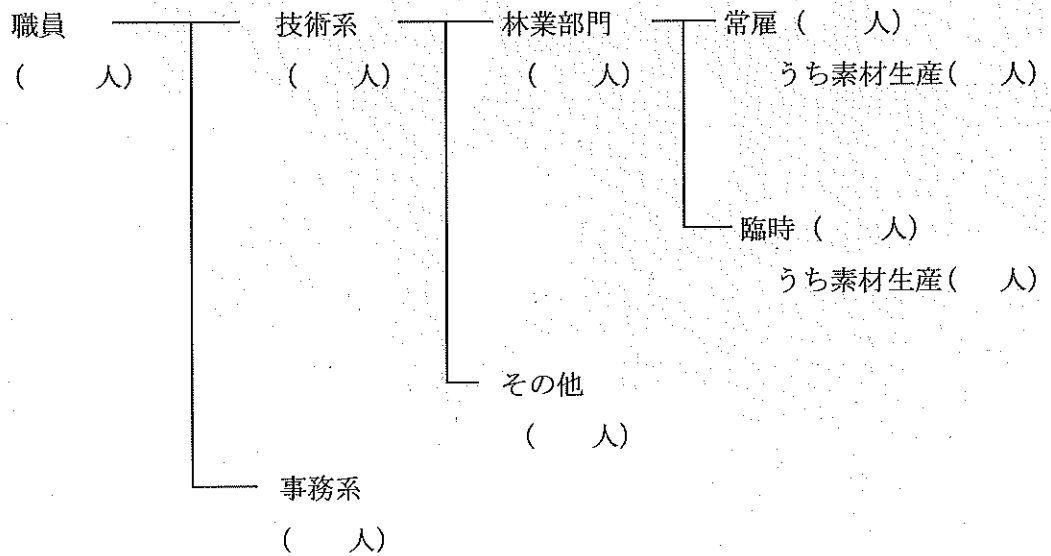
都道府県

区郡市

区町村

4 設立年月日 年 月 日

5 従業員数等 役員 人



(平成 年 月 日現在)

6 資本金 百万円 (平成 年 月 日現在)

注) 森林組合にあつては出資金を記入すること。

7 主な事業内容

(1) 概 要

(注) 概要には、組織全体の事業内容を最初に、次に関係する事業内容を分かりやすく記述すること。

(2) 取扱高 千円 (年度)

8 添付資料

- (1) 定款等
- (2) 役員名簿
- (3) 収支予算書
- (4) 当年度の事業計画書

注：1 決算書（損益計算書、貸借対照表）等を添付すること。

2 定款等、役員名簿、当年度の事業計画書を作成していない場合は添付不要。

9 記入者名

役職 氏名

電話

FAX

E-mail

別添4（借受者が作成）

林業機械の導入状況と新規導入の目的

1. 林業機械の保有状況

助成申請の時点で保有している林業機械について記入する。

No	使用の有無	機械の名称	ベースマシン		アタッチメント		数量	導入時期	導入方法
			型式	製造又は販売会社	型式	製造又は販売会社			
	現在使用している機械								
	今後使用見込みの無い機械								

(注)

- 1) No欄には整数で1, 2, 3, ...と記入すること。
- 2) 林業機械の名称は次の区分で記入し、構成するベースマシン、アタッチメントの型式等を記入すること。なお、「その他の高性能林業機械」については、名称を記入すること。
 ハーベスタ プロセッサ スキッド（集材ブルはスキッドに分類） フォワーダ
 タワーヤード スイングヤード フェラーバンチャ その他の高性能林業機械
 グラップル 自走式搬器 集材機 グラップル付きトラック グラップルソー
- 3) 導入時期については、導入年月を記入すること。
- 4) 導入方法については、自力導入、補助金活用、レンタル、リースの区分を記入し、補助金を活用して導入した場合は、補助金の名称を記入すること。（本事業で既に導入した実績がある場合も記入すること）

2. 新規導入の目的

助成を申請する機械を導入する目的について、現在の素材生産事業従事者数、班数、年間生産量、作業種（主伐、間伐）、生産工程ごとの使用機械、問題点、新規・更新の別、導入機械を選んだ理由、導入したことによる作業システムの改良点などが分かるようにできるだけ具体的に記入すること。

〔 現状の作業体制、問題点等 〕

〔 導入機械を選択した理由、作業システムの改良点等 〕

3. 作業システムの概要と素材生産工程における使用機械

現在使用している機械名と今後使用予定の機械名を各工程欄に記入する。

なお、事業体全体か特定の作業班（グループ）に係る作業システム（使用機械）なのかが分かるよう次のいずれかに○印を付け、記入する。

- 1 事業体全体 2 今回導入を予定している作業班

(1) 現 在

伐 倒	→	集材（木寄せ）	→	造 材	→	搬出・積み込み
()		()		()		()
()		()		()		()
()		()		()		()

(2) 今 後

伐 倒	→	集材（木寄せ）	→	造 材	→	搬出・積み込み
()		()		()		()
()		()		()		()
()		()		()		()

(注)

- 1) 機械名は、「1 林業機械の保有状況」表の（注）の2）の区分で記入すること。また、保有機械のいずれに該当するのか、同表の「No」を（ ）内に記入すること。
- 2) 助成を申請する機械については（ ）内に○印を付けること。
- 3) 作業システムが上記によらない場合は、各工程がわかるよう適宜書き換えること。

事業計画書

1 主な作業地の概要

傾 斜： 度
 樹 種：
 林 齢： 年生
 本数密度： 本/ha
 平均材積： m³/ha
 作 業 種：
 林道密度：

(注) 申請に係る機械が使用される作業地について記述すること。
 作業種については、主伐または間伐の区別を記入すること。

2 経営規模の拡大に関する目標

区 分			現 状		目 標	
所有森林	造 林	植栽	ha		ha	
		保育	ha		ha	
		計	ha		ha	
	素 材 生 産	主伐	ha	m3	ha	m3
		間伐	ha	m3	ha	m3
		計	ha	m3	ha	m3
	その他 ()					
立木購入による素材生産			ha	m3	ha	m3
施業・経営 受託	造 林	植栽	ha		ha	
		保育	ha		ha	
		計	ha		ha	
	素 材 生 産	主伐	ha	m3	ha	m3
		間伐	ha	m3	ha	m3
		計	ha	m3	ha	m3
	その他 ()					
合計	造林事業		ha		ha	
	素材生産事業		m3		m3	

3 経営管理の合理化に関する目標

4 素材生産計画量（原木換算）

（単位：m³）

区分	期 間	主 伐	間 伐	合 計
事業体全体における生産量	前年度 (平成 年度)			
	導入年度 (平成 年度)			
	1年目(導入翌年度) (平成 年度)			
	2年目 (平成 年度)			
	3年目 (平成 年度)			
	4年目 (平成 年度)			
	5年目 (平成 年度)			

注) 1) 素材生産量は年度単位（4月から翌年3月まで）で計上すること。

2) リース期間が3年の場合は3年目まで、4年の場合は4年目まで、5年の場合は5年目まで記入すること。

3) 本事業を活用して過去に機械を導入した場合は、その際に提出した事業計画と整合性を図ること。また、その際の事業計画の写しを添付すること。

5 木質バイオマス（製材、パルプ・チップ、合板等）の安定的な供給に関する協定等について

助成対象物件を活用した素材の生産に関し、森林所有者との長期に事業を実施する契約、又は製材工場等に対し木質バイオマスを安定的に供給する協定等の計画がある場合は、下表に記入してください。

なお、各契約の期間がおおむね5年のものを対象とします。

(1) 長期施業受託計画

（単位： ）

1年目	2年目	3年目

(注) 1) 施業受託面積のうち集約化推進区域内におけるものは上段に内数で記入すること。

2) 該当する単位（面積又は材積）も記入すること。

(2) 木質バイオマスの安定的な供給に関する協定の概要

1) 供給計画 (単位: m³)

1年目	2年目	3年目

2) 木質バイオマスの供給に関する協定の内容等

締結相手:

内 容:

締結年月日(予定):

6 機械化に関する人材育成への取組

機械のオペレーターや施業集約化のプランナー育成など、低コストで安定的な国産材の供給に資する人材育成に取り組んでいる場合、内容を記入してください(予定を含む)。

7 地域における原木安定供給対策との連携

地域の原木安定供給対策の協議会等への参画又は参画者との連携の内容について記入して下さい。

参画している地域原木安定供給対策協議会等の名称:

上記の協議会等の概要(目的、事業内容等):

連携している地域原木安定供給対策協議会等の名称:

上記の協議会等の概要(目的、事業内容、連携内容等):

8 木材・木材製品の合法性又は持続可能性を証明する方法(高性能林業機械等リース導入支援のうち、林業事業体等育成タイプの場合)

(1) 森林・林業・木材産業関係団体の認定を受け証明する方法

認定団体の名称:

認定番号:

(認定書写しを添付してください。)

(2) その他の方法により証明する方法

様式第1号の2 (木材加工設備リース導入支援の場合)

地域林業・木材産業機械設備リース導入支援事業
 (木材加工設備リース導入支援)
 リース料助成申請書

平成 年 月 日

全国木材協同組合連合会
 会長 殿

当申請は適正なものと認められたので進達します。

地域木材団体名
 代表者名 印

(借受者)
 住所又は所在地
 名称
 代表者名 印

(リース会社)
 住所又は所在地
 名称
 代表者名 印

地域林業・木材産業機械設備リース導入支援事業による助成を受けたいので、地域林業・木材産業機械設備リース導入支援事業助成金交付規程第2の1に基づき、関係書類を添えて申請します。

記

1 予定しているリース契約の内容について

リース会社名	住所		
リース物件の形式等	会社名	数量	
	対象設備名 形式等		
リース物件の設置場所			
リース物件予定価格 (消費税を除く)	円	リース期間	年 (月)
リース料金(予定) (1ヶ月あたり金額) (消費税を除く)			

2 組織と事業の状況

業種名					
資本金	百万円				
従業員数	人				
最近1ヶ年の 事業内容	事業内容		販売額（千円）		
	合計				
最近1ヶ年の 木材・木材製品 の販売状況	品目	販売数量（㎡）		販売額（千円）	
		地域材	その他材	地域材	その他材
	合計				

3 機械設備導入の目的

--

4 現有の主要設備の状況

設備名	台数	能力	人員

5 木材・木材製品の合法性又は持続可能性を証明する方法

- (1) 森林・林業・木材産業関係団体の認定を受け証明する方法

認定団体の名称：

認定番号：

（認定書写しを添付してください。）

- (2) その他の方法により証明する方法

具体的に記載

（森林認証やCOC認証、独自の証明方法等が確認できる書類を添付してください。）

6 添付書類

- (1) 木材供給高度化リース計画書・乾燥材生産計画書
- (2) 「要領」第2の1の(5)のエに基づく地域木材団体意見書又は同オに基づく都道府県知事意見書
- (3) 参考資料
 - ①リース物件見積書
 - ②設備位置図（工場内見取図）
 - ③直近の決算書
 - ④設備仕様書（カタログ等）
 - ⑤その他参考資料

木材供給高度化リース計画書・乾燥材生産計画書

作成年月日 平成 年 月 日

作成者名

助成対象設備名

1 取扱量

区 分	助成対象設備における年間取扱量 (m ³)				工場全体の年間取扱量 (m ³)			備 考
	地域材	その他材	合計	地域材比率(%)	地域材	その他材	合計	
最近1ヶ年								
1年目								
2年目								
3年目								
4年目								
5年目								
6年目								

注(1) 年間取扱量欄には、年間取扱量をリース料助成最終年度まで記入する。

注(2) 1年目とは、助成設備を導入した年度(4月～翌3月)とする。

リース料助成対象設備が、木屑焚きボイラー、焼却炉の場合は「工場全体の年間取扱量欄」に記入する。

2 地域材製品生産拡大のための具体的取組方針(原料調達・製品開発・販売先の開拓の現状と取組)

(地域材製品生産拡大の社としての方針、関連する原料調達・販売方針・施設整備・製品開発方針などを具体的に記載して下さい。)

3 乾燥材の生産量

区分	工場全体における木材の年間取扱量 (m ³)	うち乾燥材取扱量 (m ³)			構造材の生産量等 (m ³)		
		地域材	その他材	合計	全生産量	うち乾燥材量	
最近1ヶ年							
1年目							
2年目							
3年目							
4年目							
5年目							
6年目							

注(1) ここでいう乾燥材とは、木材製品の含水率が20%以下のものをいう。

注(2) 1年目とは、助成設備を導入した年度(4月~翌年3月)とする。

4 その他の品質の安全・向上に関する計画

(1) 機械設備の処理能力

導入前 $m^3 / 1日$ (8時間)

導入後 $m^3 / 1日$ (8時間) (%アップ)

(注) m^3 で表すことができない場合は率(%)であらわすこと。

(2) その他の品質向上安定に関する取組(乾燥材歩留まり、プレカット対象部材拡大、JAS認定取得の状況など)

[]

(借受者) △△△ △△△ 殿

(リース会社) △△△ △△△ 殿

全国木材協同組合連合会

会長

印

地域林業・木材産業機械設備リース導入支援事業に係る

リース料助成の決定について(整理番号:)

平成〇〇年〇〇月〇〇日付けで申請のありましたこのことについては、下記のとおり、リース料の助成を行うこととしましたので通知します。

リース料の助成に係る条件は別添のとおりです。

年度内にリース料の助成金を支払う必要があることから、できるだけ早期にリース契約を締結し、リース物件を引き渡し又はリース物件を受領し、様式第4号により遅くとも当該年度の2月末までに助成金の請求手続きを行って下さい。

なお、リース料助成申請書提出後、リース物件価格、リース期間及び残存価格に変更が生じた場合は、リース料助成金の額が変更となる恐れがあるので、様式第3号の1により速やかに報告して下さい。

その結果、リース料助成金の額に変更が生じた場合は、様式第3号の2により変更の通知を行います。

記

1 借受者名

2 リース会社名

3 リース料助成金の額

〇ヶ年間の総額(消費税を除く)

千円

4 上記3の算定の基礎となる数値等

(1) リース期間

ヶ年間

(2) リース物件及びリース物件価格

機械名又は施設名 (付属機器を含む)	型 式	数量	リース物件価格 (消費税を除く)	製造又は販売 会社

(3) 残存価格 (消費税を除く) 円
(高性能林業機械等の場合)

(4) 1ヶ月当たりのリース料 (消費税を除く) 円

(5) リース料総額 (消費税を除く) 円

別 添

リース料助成に係る条件

第1条 全木協連は、借受者及びリース会社が全木協連に提出する地域林業・木材産業機械設備リース導入支援事業リース助成金請求書等の内容について適正であると認めたとときに限り、リース料助成額を借受者が指定する金融機関の口座に振り込むものとする。

第2条 全木協連は、リース料助成を中止したときは、遅滞なく、その旨を借受者及びリース会社に対し書面で通知するものとする。

2 借受者は、全木協連がすでに支払った助成額について、地域林業・木材産業機械設備リース導入支援事業リース助成金交付規程（以下「交付規程」という。）第2の7の（1）に基づき返還を求められた場合は、その額を全木協連の指定する期日までに支払うものとする。

3 借受者は、前項による指定期日までに返還しないときは、その期日の翌日から返還の日までの日数に応じ、返還すべき助成額につき年10.95%の割合で計算した遅延利息を全木協連に支払うものとする。

第3条 借受者は、リース会社との契約の変更若しくは解約の事態が生じたとき又は事業を中止したときは、遅滞なく、その旨を全木協連に対し書面で通知するものとする。

第4条 借受者は、全木協連に対し、交付規程第2の6の（1）に規定する事業実績報告を翌年度の5月末日までに行うものとする。また、同条に規定する交付規程細則の定めるところによる報告を適時行わなければならない。

第5条 全木協連及び全木協連の委託を受けた者は、この事業の実施に関し、借受者の事業場等に立ち入って検査若しくは調査を行うことができるものとする。

第6条 全木協連は、借受者のリース会社との契約に関し、一切の責任を負わないものとする。

第7条 交付規程及び交付規程細則に定めのない事項については、借受者、リース会社及び全木協連は、誠意を持って協議するものとする。

第8条 借受者は、この助成金に係る収入及び支出を明らかにした帳簿を備え、かつ当該収入及び支出についての証拠書類又は証拠物を、事業終了の翌年度から起算して5ヶ年間整備保管しなければならないこと。

番 号
年 月 日

都道府県知事 殿
(地域木材団体等 殿)

全国木材協同組合連合会

会長

印

地域林業・木材産業機械設備リース導入支援事業におけるリース料助成決定者について

地域林業・木材産業機械設備リース導入支援事業実施要領（平成20年3月31日付け19林政経294号林野庁長官通知）第2の1の(12)に基づき、下記のとおり、リース料の助成を決定しましたので、関係書類を添えて提出します。

記

1 リース料助成内容

別紙のとおり。

2 事業計画の概要

別添のとおり。

※高性能林業機械リース導入支援については様式第1号の1の別添5を、また、木材加工設備リース導入支援については様式第1号の2の木材供給高度化リース計画書・乾燥材生産計画書を、それぞれ添付すること。

(別紙)

地域林業・木材産業機械設備リース導入支援事業助成決定者

(平成〇年度第〇回分)

整理番号	借受者	住所	助成対象 物件	助成期間 (リース期間)	リース会社	備考
	(株)〇〇〇	〇〇県〇〇市〇〇	プロセッサー〇台	〇ヶ月	(株)〇〇〇	

全国木材協同組合連合会会長 殿

(借受者)

住所又は所在地

名称

代表者名

印

(リース会社)

住所又は所在地

名称

代表者名

印

地域林業・木材産業機械設備リース導入支援事業に係るリース物件価格等の変更報告について（整理番号： ）

平成 年 月 日付けで申請し、平成〇〇年〇〇月〇〇日付け〇〇全木協連発第〇〇号で助成決定通知のありましたこのことについて、下記のとおり変更が生じたので報告します。

記

変更前	変更後

様式第3号の2

〇〇全木協連発第〇〇号

平成 年 月 日

(借受者) △△△ △△△ 殿

(リース会社) △△△ △△△ 殿

全国木材協同組合連合会

会長

印

地域林業・木材産業機械設備リース導入支援事業に係るリース料の助成金の
変更通知について（整理番号： ）

平成 年 月 日付けの報告に基づき、下記のとおりリース料助成金の額を変更し
たので通知します。

記

変更後のリース料助成金の額

〇ヶ年間の総額（消費税を除く）

千円

様式第4号

平成 年 月 日

全国木材協同組合連合会

会長 殿

(借受者又はリース会社)

住所又は所在地

名称

代表者名 印

地域林業・木材産業機械設備リース導入支援事業に係るリース契約締結済み等報告
及びリース料助成金の請求等について(整理番号: - -)

1 リース契約締結済み等報告

平成 年 月 日付け 全木協連発第 号でリース料助成の決定通知のあったことについては、平成 年 月 日付けでリース契約を締結し、平成 年 月 日にリース物件を引渡(受領)したので、関係書類(3の添付資料)を添えて報告します。

(様式第3号の2によりリース料助成金の額の変更通知があった場合は、以下の2行を追加する。)

なお、請求額は、平成 年 月 日付け 全木協連発第 号、変更通知に基づく変更後のリース料助成金の額です。

2 リース料助成金の請求

交付規程第2の4の(1)に基づき、リース料の助成金を次のとおり請求します。

(1) 請求額(消費税を除く): 千円

(2) 送金先

(どちらかに○を付ける)

() 借受者の口座

() リース会社の口座(こちらを選択した場合は借受者の署名捺印をすること)

借受者○○○○は、送金先としてリース事業者の口座を指定します。

借受者 代表者名

印

送金先

金融機関名	支店名	預金種	口座番号	名義人(カタカナ)

3 添付資料

①リース契約書の写し

②リース物件借受書の写し

③リース物件の価格が分かる資料(売買契約書等の写し)

④リース料回収計画表の写し

様式第5号

平成 年 月 日

全国木材協同組合連合会
会長 殿

(借受者)
住所又は所在地
名称
代表者名 印

平成 年度地域林業・木材産業機械設備リース導入支援事業助成金
助成決定前着手届

地域林業・木材産業機械設備リース導入支援事業助成金交付規程第2の5に基づき、別記条件を了承の上、下記のとおり提出します。

記

1 リース(予定)物件

- (1) 機械名又は施設名:
- (2) 型 式:
- (3) 数 量: 台
- (4) 取得(予定)価格: 円(消費税を除く)

2 着手予定年月日: 平成 年 月 日

3 助成決定前の着手を必要とする理由

(別記条件)

- 1 助成決定を受けるまでの期間に天災等の事由によって実施した施策に損失を生じた場合は、これらの損失は借受者が負担すること。
- 2 助成決定を受けた助成金額が助成申請額又は助成申請予定額に達しない場合においても、異議を申し立てないこと。
- 3 当該施策については、着手から助成決定を受ける期間内においては計画の変更は行わないこと。

様式第6号の1 (高性能林業機械等リース導入支援の場合)

平成 年 月 日

全国木材協同組合連合会
会長 殿

(借受者)

住所又は所在地
名称
代表者名

印

平成 年度 地域林業・木材産業機械設備リース導入支援事業
(高性能林業機械等リース導入支援) 事業実施報告書
(整理番号:)

地域林業・木材産業機械設備リース導入支援事業助成金交付規程第2の6の(1)に基づき、
下記のとおり報告します。

1. 助成対象機械とリース(助成)期間

助成対象機械の名称	型 式	リース開始年月	リース終了年月
		年 月	年 月
		年 月	年 月

2. 素材生産実績

(単位: m³)

区 分	期 間	年間素材生産量(原木換算)								
		主 伐			間 伐			合 計		
		計画値	実績値	達成率 (%)	計画値	実績値	達成率 (%)	計画値	実績値	達成率 (%)
事業体全体 における生 産量	導入年度 (平成○年度)									
	1年目(導入翌年度) (平成○年度)									
	2年目 (平成○年度)									
	3年目 (平成○年度)									
	4年目 (平成○年度)									
	5年目 (平成○年度)									

(注)

- 1) 素材生産量は年度単位(4月から翌年3月)で計上すること。
- 2) 素材生産量の計画値欄には、リース料助成申請書別添5の4の素材生産計画量(原木換算)に記載した計画値を記入すること。
- 3) リース期間が3年の場合は導入年度の翌年度から起算して3年間、4年の場合は同じく4年間、5年の場合は同じく5年間報告すること。

3. 導入効果

本事業による林業機械導入の効果を記入すること。

また、素材生産量計画に対する実績の達成率が70%未満の場合は、その理由と翌年度の改善方法を記入すること。

4. リース料の支払い状況

事業の継続性の有無を確認するため、リース料の支払い状況を記入すること。

リース料				リース料					
支払日		支払額		支払日		支払額			
平成	年	月	日	円	平成	年	月	日	円
平成	年	月	日		平成	年	月	日	
平成	年	月	日		平成	年	月	日	
平成	年	月	日		平成	年	月	日	
平成	年	月	日		平成	年	月	日	
平成	年	月	日		平成	年	月	日	

様式第6号の2 (木材加工設備リース導入支援の場合)

地域林業・木材産業機械設備リース導入支援事業

(木材加工設備リース導入支援)

事業実績報告書 (整理番号:)

平成 年 月 日

全国木材協同組合連合会

会 長

殿

地域木材団体

代表者名

住 所

会 社 名

代表者名

地域林業・木材産業機械設備リース導入支援事業助成金交付規程第2の6の(1)に基づき、下記のとおり報告します。

1 取扱量

区 分	設備名	助成対象設備における年間取扱量 (m ³)				工場全体の年間取扱量 (m ³)			備 考
		材種別	地域材	その他材	計	地域材比率(%)	地域材	その他材	
1年目	計画 (m ³)								
	実績 (m ³)								
2年目	計画 (m ³)								
	実績 (m ³)								
3年目	計画 (m ³)								
	実績 (m ³)								
4年目	計画 (m ³)								
	実績 (m ³)								
5年目	計画 (m ³)								
	実績 (m ³)								
6年目	計画 (m ³)								
	実績 (m ³)								

注(1) 1年目とは、助成対象設備を導入した年度(4月～翌年3月)をいう。

注(2) 導入設備が、木屑焚ボイラー、焼却炉の場合は工場全体の取扱量を記入する。

注(3) 助成対象設備の取扱量記載の根拠(帳簿などの名称)を下記に必ず記入すること。

また、その根拠となる帳簿などは、各年度分について、各年度の報告書提出の翌年4月1日から5年間保管して下さい。

()

2 計画が達成されていない場合、理由、今後の計画

()

3 導入設備の稼働状況(この1年間の稼働率(%)等及びその理由等使用の状況を記入して下さい。)

()

4 乾燥材（含水率20%以下をいう。）等の年間木材取扱量

区 分		工場の全木材 取扱量 (m ³)		左のうち乾燥材 取扱量 (m ³)		構造材の取扱量 (m ³)	
						全取扱量	うち乾燥材量
導入前	計画						
	実績						
1年目	計画						
	実績						
2年目	計画						
	実績						
3年目	計画						
	実績						
4年目	計画						
	実績						
5年目	計画						
	実績						
6年目	計画						
	実績						

5 その他

(1) 次のうち、この1年間で向上したと思われる事項の番号を○で囲んで下さい。

- | | | | |
|---------|---------|-----------|--------|
| 1 品質の安定 | 2 製品の精度 | 3 コストダウン | 4 付加価値 |
| 5 取引先拡大 | 6 販売量増加 | 7 加工時間の短縮 | 8 その他 |

(2) 設備導入後の効果について具体的に記載して下さい。

[]

(3) リース料の支払い状況

事業の継続性の有無を確認するため、リース料の支払い状況を記入して下さい。

リース料		リース料	
支払日	支払額	支払日	支払額
平成 年 月 日	円	平成 年 月 日	円
平成 年 月 日		平成 年 月 日	
平成 年 月 日		平成 年 月 日	
平成 年 月 日		平成 年 月 日	
平成 年 月 日		平成 年 月 日	
平成 年 月 日		平成 年 月 日	

(様式第6号の3)

地域林業・木材産業機械設備リース導入支援事業
木材加工設備リース導入支援
事業実績報告書

平成 年 月 日

全国木材協同組合連合会

会 長 殿

地域木材団体

代表者名

住 所

会 社 名

代表者名

地域林業・木材産業機械設備リース導入支援事業助成金交付規程第2の6の(1)に基づき下記のとおり報告します。

取扱量

区 分	設備名 材種別	助成対象設備における年間取扱量 (m ³)				工場全体の年間取扱量 (m ³)		
		地域材	その他材	計	地域材比率(%)	地域材	その他材	計
前年度 第3四半期	計画 (m ³)							
	実績 (m ³)							
前年度 第4四半期	計画 (m ³)							
	実績 (m ³)							
当年度 第1四半期	計画 (m ³)							
	実績 (m ³)							
	計画 (m ³)							
	実績 (m ³)							
	計画 (m ³)							
	実績 (m ³)							
	計画 (m ³)							
	実績 (m ³)							

注 前年度の数量は、把握できる範囲で詳細に記載のこと。

様式第7号の1（助成申請書の記載内容を変更する場合）

平成 年 月 日

全国木材協同組合連合会

会長 殿

地域木材団体

代表者名

印

(借受者)

住所又は所在地

名称

代表者名

印

(リース会社)

住所又は所在地

名称

代表者名

印

地域林業・木材産業機械設備リース導入支援事業
リース料助成変更報告書（整理番号： — — ）

平成 年 月 日付けで申請したリース料助成申請書の記載内容に変更が生じたので、下記のとおり報告します。

記

1 変更内容

項目	変更前	変更後
1.リース契約の内容		
2.リース会社の概要		
3.申請者の概要		
4.機械導入の目的		
5.事業計画		

(注) 変更内容がわかるように適宜参考資料を添付すること

2 変更の経緯と理由

(1) 経緯

(2) 理由

3 当初の事業計画に対するこれまでの達成状況及び今後の事業計画（事業計画を変更する場合）

※ 様式第1号の別添5に準じて作成すること

なお、これまでの状況については実績値欄に記入するとともに、今後の事業計画を変更する場合は、当初の計画値を[]書きとした2段書きとして作成すること

4 変更年月日

5 添付資料

リース契約書の写し（リース契約の内容を変更した場合）

様式第7号の2 (リース契約を解約・解除する場合)

平成 年 月 日

全国木材協同組合連合会

会長 殿

地域木材団体

代表者名

印

(借受者)

住所又は所在地

名称

代表者名

印

(リース会社)

住所又は所在地

名称

代表者名

印

地域林業・木材産業機械設備リース導入支援事業

リース契約解約(解除)届出書(整理番号:)

平成 年 月 日付け〇〇全木協連発第〇〇号で助成決定のあった標記事業に係るリース契約を解約(解除)したので、下記のとおり届けます。

記

1 理由

2 解約(解除)年月日 平成 年 月 日

3 リース料最終支払年月日 平成 年 月 日

4 添付資料

※リース契約を解約・解除したことを証する書類を添付すること。

様式第7号の3（申請を取り下げる場合）

平成 年 月 日

全国木材協同組合連合会
会長 殿

（借受者）
住所又は所在地
名称
代表者名 印

地域林業・木材産業機械設備リース導入支援事業
リース料助成申請取り下げ願い

先に提出した「地域林業・木材産業機械設備リース導入支援事業リース料助成申請」については、
下記の理由から取り下げたいので、取り下げ願いを提出します。

記

- 1 申請年月日：平成 年 月 日
（リース料助成決定通知書における整理番号： — — ）
- 2 リース物件：
- 3 取り下げ理由：

様式第8号（再貸付けの場合）

平成 年 月 日

全国木材協同組合連合会

会長 殿

（借受者）

住所又は所在地

名称

代表者名

印

平成 年度 地域林業・木材産業機械設備リース導入支援事業
（高性能林業機械等リース導入支援）機械の再貸付けに係る報告書
（整理番号： - - ）

地域林業・木材産業機械設備リース導入支援事業助成金交付規程第2の6の（6）に基づき、下記のとおり報告します。

1. 製材工場等との協定等に関する事項

協定先の名称等	住 所	年間計画量	協定等の種類	締結日

2. 再貸付先との協定等に関する事項

協定先の名称等	住 所	年間使用予定日数	協定等の種類	締結日

3. 貸付け料金の算定式及び貸付け単価